

# ANNALES

*Anali za istrske in mediteranske študije*  
*Annali di Studi istriani e mediterranei*  
*Annals for Istrian and Mediterranean Studies*  
*Series Historia et Sociologia, 36, 2026, 2*





ANNALES

**Anali za istrske in mediteranske študije**  
**Annali di Studi istriani e mediterraneei**  
**Annals for Istrian and Mediterranean Studies**

**Series Historia et Sociologia, 36, 2026, 2**

**UREDNIŠKI ODBOR/  
COMITATO DI REDAZIONE/  
BOARD OF EDITORS:**

Roderick Bailey (UK), Gorazd Bajc, Simona Bergoč, Furio Bianco (IT), Aleksandr Cherkasov (RUS), Lucija Čok, Lovorka Čoralčić (HR), Darko Darovec, Devan Jagodic (IT), Aleksej Kalc, Urška Lampe, Avgust Lešnik, John Jeffries Martin (USA), Robert Matijašič (HR), Darja Mihelič, Vesna Mikolič, Luciano Monzali (IT), Edward Muir (USA), Vojislav Pavlović (SRB), Peter Pirker (AUT), Claudio Povolo (IT), Marijan Premovič (MNE), Andrej Rahten, Žiga Oman, Vida Rožac Darovec, Mateja Sedmak, Lenart Škof, Polona Tratnik, Boštjan Udovič, Marta Verginella, Špela Verovšek, Tomislav Vignjevič, Paolo Wulzer (IT), Salvator Žitko

**Glavni urednik/Redattore capo/  
Editor in chief:**

Darko Darovec

**Odgovorni urednik/Redattore  
responsabile/Responsible Editor:**

Salvator Žitko

**Uredniki/Redattori/Editors:**

Urška Lampe, Boštjan Udovič, Žiga Oman, Veronika Kos

**Prevajalka/Traduttrice/Translator:**

Cecilia Furioso Cenci (it.)

**Oblikovalec/Progetto grafico/  
Graphic design:**

Dušan Podgornik, Darko Darovec

**Tisk/Stampa/Print:**

Založništvo PADRE d.o.o.

**Založnika/Editori/Published by:**

Zgodovinsko društvo za južno Primorsko - Koper / Società storica del Litorale - Capodistria® / Inštitut IRRIS za raziskave, razvoj in strategije družbe, kulture in okolja / Institute IRRIS for Research, Development and Strategies of Society, Culture and Environment / Istituto IRRIS di ricerca, sviluppo e strategie della società, cultura e ambiente®

**Sedež uredništva/Sede della redazione/  
Address of Editorial Board:**

SI-6000 Koper/Capodistria, Garibaldijeva/Via Garibaldi 18  
**e-mail:** annaleszdjp@gmail.com, **internet:** https://zdjp.si

Redakcija te številke je bila zaključena 30. 06. 2026.

**Sofinancirajo/Supporto finanziario/  
Financially supported by:**

Javna agencija za znanstvenoraziskovalno in inovacijsko dejavnost Republike Slovenije (ARIS)

*Annales - Series Historia et Sociologia* izhaja štirikrat letno.

Maloprodajna cena tega zvezka je 11 EUR.

**Naklada/Tiratura/Circulation:** 300 izvodov/copie/copies

Revija *Annales, Series Historia et Sociologia* je vključena v naslednje podatkovne baze / *La rivista Annales, Series Historia et Sociologia è inserita nei seguenti data base / Articles appearing in this journal are abstracted and indexed in:* Clarivate Analytics (USA): Arts and Humanities Citation Index (A&HCI) in/and Current Contents / Arts & Humanities; IBZ, Internationale Bibliographie der Zeitschriftenliteratur (GER); Sociological Abstracts (USA); Referativnyi Zhurnal Viniti (RUS); European Reference Index for the Humanities and Social Sciences (ERIH PLUS); Elsevier B. V.: SCOPUS (NL); Directory of Open Access Journals (DOAJ).

To delo je objavljeno pod licenco / *Quest'opera è distribuita con Licenza / This work is licensed under a Creative Commons BY 4.0.*



Navodila avtorjem in vsi članki v barvni verziji so prosto dostopni na spletni strani: <https://zdjp.si>.  
*Le norme redazionali e tutti gli articoli nella versione a colori sono disponibili gratuitamente sul sito: https://zdjp.si/it.*  
*The submission guidelines and all articles are freely available in color via website https://zdjp.si/en/.*



## VSEBINA / INDICE GENERALE / CONTENTS

- Marjan Horvat:** From Memory Regimes to Discursive Modes: A Theory-Driven Framework for Analysing Cultural Memory in Hybrid Public Spheres ..... 163  
*Dai regimi della memoria alle modalità discorsive: un quadro teoricamente orientato per l'analisi della memoria culturale nelle sfere pubbliche ibride*  
*Od spominskih režimov k diskurzivnim modusom: teoretsko-konceptualni okvir za analizo kulturnega spomina v hibridni javni sferi*
- Marjan Horvat, Jure Koradžija, Jan Babnik, Tadej Škvorc, Darko Darovec, Žiga Oman, Urška Lampe, Angelika Ergaver & Marko Robnik Šikonja:** Mapping Contested Cultural Memory: An LLM-Supported Approach to Analysing Narrative Structures, Discursive Modes and Discourse Functions ..... 183  
*Mappare la memoria culturale contesa: un approccio supportato da LLM all'analisi delle strutture narrative, delle modalità discorsive e delle funzioni discorsive*  
*Kartiranje spornega kulturnega spomina: LLM-podprti pristop k analizi narativnih struktur, diskurzivnih modusov in diskurzivnih funkcij*
- Jan Babnik & Polona Tratnik:** Political Memory as Agonistic Practice on Social Media: Semio-Somatic Memory, Multimodality, and Affordances Theorized Through the Digital Circulation of the Slogan "Smrt fašizmu, svoboda narodu" ..... 205  
*La memoria politica come pratica agonistica sui social media: memoria semio-somatica, multimodalità e affordance teorizzate attraverso la circolazione digitale dello slogan "Morte al fascismo, libertà ai popoli"*  
*Politični spomin kot agonistična praksa na družbenih omrežjih: semio-somatski spomin, multimodalnost in platformne zmožnosti delovanja, teoretizirane skozi digitalno kroženje slogana »Smrt fašizmu, svoboda narodu«*
- Urška Lampe, Marjan Horvat, Jure Koradžija, Angelika Ergaver & Darko Darovec:** Agonistic Engagement in Memory Politics: Media Arenas, Normative Orientations, and Debates on the *Giorno del Ricordo* in Italy and Slovenia ..... 227  
*Impegno agonistico nella politica della memoria: arene mediatiche, orientamenti normativi e dibattiti sul Giorno del Ricordo in Italia e Slovenia*  
*Agonistično angažiranje v spominski politiki: medijske arene, normativne usmeritve in razprave o Giorno del Ricordo v Italiji in Sloveniji*
- Marjan Horvat & Jure Koradžija:** Conflict, Antagonistic Tone, and Deliberative Quality in Online Memory Debates: Europe Day and the Fall of the Berlin Wall on Twitter/X ..... 247  
*Conflitto, tono antagonistico e qualità deliberativa nei dibattiti online sulla memoria: la Giornata dell'Europa e la caduta del Muro di Berlino su Twitter/X*  
*Konflikt, antagonistični ton in deliberativna kakovost v spletnih razpravah o spominu: dan Evrope in padec Berlinskega zidu na Twitterju/X*
- Tadej Škvorc, Marjan Horvat, Jure Koradžija & Marko Robnik Šikonja:** Towards Future Artificial Intelligence Agents for Improved Political Discourse Quality with Large Language Models ..... 267  
*Verso futuri agenti di intelligenza artificiale per migliorare la qualità del discorso politico con i grandi modelli linguistici*  
*Začetek razvoja agentov umetne inteligence za izboljšano kakovost političnega diskurza z velikimi jezikovnimi modeli*

<b>Nadja Penko Seidl:</b> Predlog metodologije za vrednotenje prepoznavnosti krajine na regionalni ravni ..... 289	<b>Vesna Kilibarda &amp; Olivera Popović:</b> I temi di argomento montenegrino di Umberto Saba ..... 317
<i>Proposta di metodologia per la valutazione della riconoscibilità del paesaggio a livello regionale</i>	<i>Montenegrin Themes in the Works of Umberto Saba</i>
<i>Methodological Approach for Landscape Identity Evaluation at the Regional Level</i>	<i>Črnogorska tematika v delih Umberta Sabe</i>
<b>Andrej Gaspari &amp; Miha Hren:</b>	IN MEMORIAM
Enigma M4 from the German Minesweeper R15 in the Upper Adriatic: High-Resolution microCT Investigation of the Last Settings ..... 305	Dr. Branko Marušič (1938–2026)
<i>Enigma M4 del dragamine tedesco R15 nell'Alto Adriatico: indagine microCT ad alta risoluzione delle ultime impostazioni</i>	<b>(Salvator Žitko)</b> ..... 331
<i>Enigma M4 z nemškega minolovca R15 iz severnega Jadrana: visokoločljivostna mikroCT-preiskava zadnjih nastavitev</i>	Prof. Furio Bianco (1943–2026)
	<b>(Claudio Povoło)</b> ..... 333
	<i>Kazalo k slikam na ovitku</i> ..... 335
	<i>Indice delle foto di copertina</i> ..... 335
	<i>Index to images on the cover</i> ..... 335

## PREDLOG METODOLOGIJE ZA VREDNOTENJE PREPOZNAVNI KRAJINE NA REGIONALNI RAVNI

Nadja PENKO SEIDL

Univerza v Ljubljani, Biotehniška fakulteta, Oddelek za krajinsko arhitekturo, Jamnikarjeva 101, 1000 Ljubljana, Slovenija  
e-mail: nadja.penko@bf.uni-lj.si

### IZVLEČEK

Članek obravnava koncept prepoznavnosti krajine, prikazuje dosedanje poskuse in metode vrednotenja prepoznavnosti, predstavi štiri metodološke pristope k vrednotenju prepoznavnosti na regionalni ravni ter ponudi sintezo teh metod. Vrednotenje prepoznavnosti na regionalni ravni je osnovano na prepoznavanju in vrednotenju krajinskih vzorcev (in krajinskih prvin) na osnovi treh skupin meril s katerimi vrednotimo: tipičnost ali edinstvenost, naravne in kulturne kakovosti, ter strukturne kakovosti krajine. Rezultat prispevka je predlog metode vrednotenja prepoznavnosti krajine na regionalni ravni z diskusijo o razlikah in podobnostih med vrednotenjem nacionalne in regionalne prepoznavnosti.

**Ključne besede:** krajina, prepoznavnost krajine, značaj krajine, krajinski vzorci, krajinske prvine, regionalna raven

## PROPOSTA DI METODOLOGIA PER LA VALUTAZIONE DELLA RICONOSCIBILITÀ DEL PAESAGGIO A LIVELLO REGIONALE

### SINTESI

L'articolo affronta il concetto di riconoscibilità del paesaggio, illustra i tentativi e i metodi di valutazione finora elaborati, presenta quattro approcci metodologici alla valutazione della riconoscibilità a livello regionale e ne offre una sintesi. La valutazione della riconoscibilità del paesaggio a livello regionale si basa sull'individuazione e sulla valutazione dei modelli paesaggistici e dei loro elementi, secondo tre gruppi di criteri: la tipicità e l'unicità, le qualità naturali e culturali, nonché le qualità strutturali del paesaggio. Il risultato del contributo è la proposta di un metodo per la valutazione della riconoscibilità del paesaggio a livello regionale, accompagnata da una discussione sulle differenze e sulle analogie tra la valutazione della riconoscibilità a livello nazionale e quella a livello regionale.

**Parole chiave:** paesaggio, riconoscibilità del paesaggio, carattere del paesaggio, modelli paesaggistici, elementi del paesaggio, livello regionale

UVOD<sup>1</sup>**Identiteta in/ali prepoznavnost krajine**

Evropska konvencija o krajini (MEKK, 2003) je prvi mednarodni dokument, ki je izpostavil evropske krajine kot enega od temeljev evropske identitete oz. v slovenskem prevodu konvencije, prepoznavnosti.<sup>2</sup> Prepoznavnost krajine razumemo kot »tipične in posebne značilnosti krajinske zgradbe in njenih simbolnih pomenov, po katerih je neko krajinsko območje mogoče prepoznati« (Hudoklin et al., 2005, 4; Mihelič et al., 2016). Ta definicija se nekoliko razlikuje od uveljavljenih opredelitev identitete krajine (angl. *landscape identity*), ki je nekoliko kompleksnejši koncept. Identiteta krajin se vzpostavlja vzdolž dveh osi: med osebno in kulturno identiteto ter med prostorsko in eksistencialno identiteto. Razliko med prostorsko in eksistencialno lahko ilustriramo z vprašanji »Kje sem?« in »Kdo sem?« (Stobbelaar & Hendriks, 2006; Stobbelaar & Pedrolí, 2011). Podobno večplastnost koncepta identitete poudarjajo še nekateri drugi avtorji. Ramos et al. (2016, 37) identiteto krajine razumejo kot »[...] medsebojni odnos med krajino in ljudmi« in trdijo, da jo je mogoče razumeti kot identiteto krajine same (Kje sem?), ali kot način kako krajina sooblikuje identiteto posameznikov in družbenih skupnosti (Kdo sem/Kdo smo?), o čemer pišeta tudi Kučan (2007) in Južnič (2003). Jacobs (2006) pa kompleksnost koncepta krajine (in posledično njene identitete) razplati na tri ravni: fizično stvarnost (*matterscape*), družbeno (*powerscape*) in osebno (*mindscape*) predstavo oz. interpretacijo prostora. Grafična ponazoritev teh konceptov je prikazana na sliki 1.

Prepoznavnost krajine je osnovana na značaju krajine, slednji pa se oblikuje v kvadrantu med prostorsko in kulturno identiteto. Vsako krajinsko območje ima svoj značaj, po katerem se razlikuje od drugih območij. Značaj krajine je najkompleksnejši atribut, ki ga pripisujemo krajinam. Kombinacije *krajinskih značilnosti* (npr. reliefa, površinskega pokrova) in *krajinskih prvin* (npr. suhozidov, kulturnih teras, posameznih dreves) ustvarjajo *krajinske vzorce*. V enem prostorsko zaključenem krajinskem območju običajno prepoznamo več vzorcev. Kombinacija teh vzorcev skupaj z načinom, kako jih človek

zaznava in interpretira, pa imenujemo *značaj krajine* (Golobič et al., 2024). Odnos med posameznimi pojmi je prikazan na sliki 2. Značaj je ne vrednostna kategorija in je namenjena opisovanju lastnosti, po katerih se eno krajinsko območje razlikuje od drugega, medtem ko ima prepoznavnost (običajno) pripisano pozitivno vrednostno konotacijo.<sup>3</sup> Prepoznavne so tiste krajine, katerih značaj sooblikuje poseben preplet (tipičnih ali edinstvenih) krajinskih vzorcev in prvin, pogosto nadgrajen s simbolnim pomenom, zaradi katerih so te krajine prepoznane v širšem prostoru oz. družbeni skupnosti.

**Prepoznavnost krajine, slovenske izkušnje**

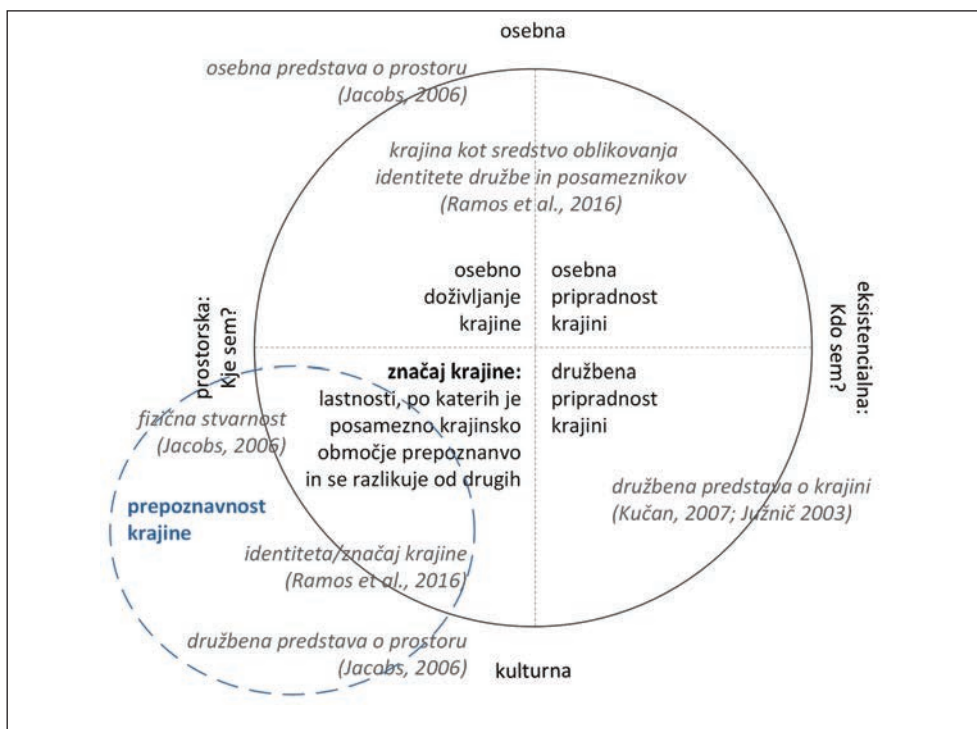
Ohranjanje prepoznavnosti krajine je eden od ciljev urejanja prostora, določenih v Zakonu o urejanju prostora (ZUreP-3, 2021). Prepoznavnost krajine je definirana tudi v Resoluciji o Strategiji prostorskega razvoja Slovenije 2050 (ReSPR50, 2023) kot edinstvena ali neponovljiva lastnost na ravni Slovenije oz. značilna struktura ali vzorec na regionalni ravni in eden od potencialov prostorskega razvoja. Kot tako jo je treba nasloviti tudi pri pripravi prostorskih aktov na vseh ravneh.

Pojem prepoznavnosti krajine se je v Sloveniji uveljavil v letu 2004 s sprejetjem Odloka o strategiji prostorskega razvoja Slovenije (OdSPRS, 2004). V Strategiji so bila določena t. i. območja, pomembna za nacionalno prepoznavnost krajine. Mednje so bili vključeni prepoznavni in reprezentativni deli slovenske krajine z dobro ohranjenimi krajinskimi sestavinami, območja izjemnih krajin, ter prostorsko poudarjena kulturna dediščina, pogosto v kombinaciji z naravnimi prvini ali vrednotami. Z izjemo treh območij (Goriških Brd, dela Bele krajine in Haloz), ki so bila določena naknadno, se vsa preostala prekrivajo z območji kompleksnega varstva kulturne dediščine. Območja prepoznavnosti niso dobila statusa varovanega območja, kot ga imajo npr. širša zavarovana območja v sistemu ohranjanja narave. Njihovo ohranjanje in razvoj naj bi bila v prvi vrsti zagotovljena z ustreznim prostorskim načrtovanjem, podobno kot se v prostorskih planih varuje npr. kulturna dediščina (ki ni razglašena za kulturni spomenik). Zavarovalo naj bi se jih le v

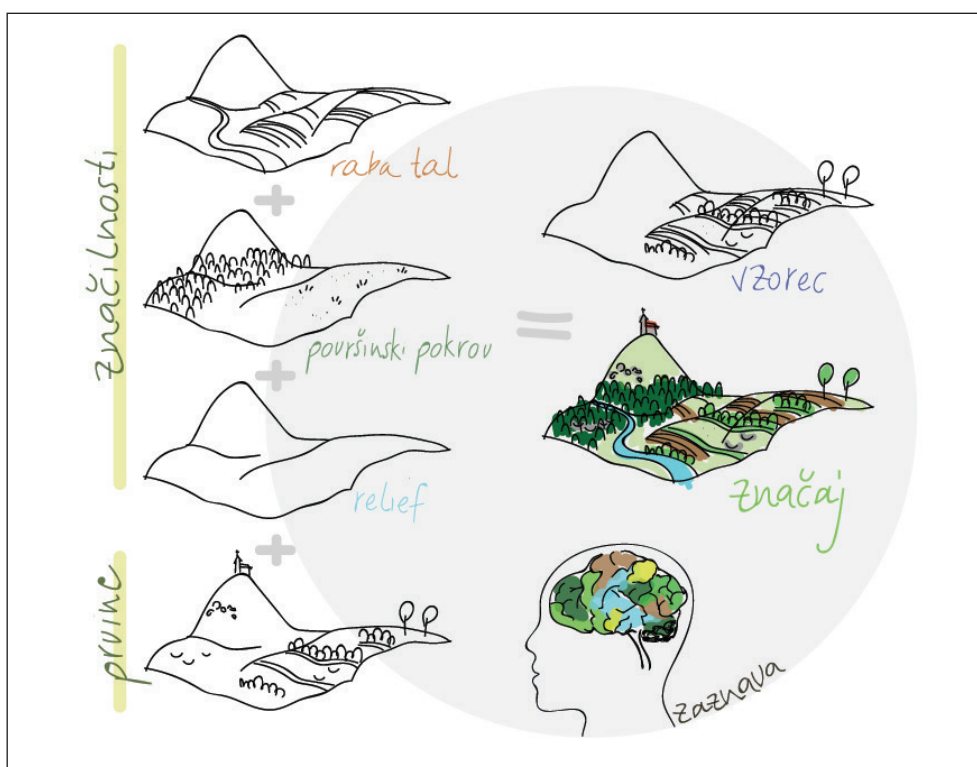
1 Predlog metode vrednotenja regionalne prepoznavnosti je izdelan na osnovi predlogov, ki so jih pri predmetu Tipologija, upravljanje in varstvo kulturne krajine v študijskem letu 2024/25 razvili študentje 2. letnika magistrskega študija krajinske arhitekture. Metoda vrednotenja prepoznavnosti krajine na nacionalni ravni, ki je v članku uporabljena za primerjavo je bila razvita v okviru projekta CRP V5-2135 *Prenova regionalne razdelitve krajinskih tipov in izjemnih krajin v Sloveniji ter njihova digitalizacija*. Vsem študentom in sodelavcem se zahvaljujem za njihov doprinos k vsebini, ki je služila kot izhodišče za ta prispevek. Zahvala gre tudi obema recenzentoma, ki sta v prispevku prepoznala kakovosti, kritično opozorila na napake in odprla pogled na možnosti za njegovo izboljšavo.

2 V tem prispevku je, sklicujoč se na uradni prevod Evropske konvencije o krajini, pojem *prepoznavnost krajine* v angleščino prevajan kot *landscape identity*, čeprav pojma prepoznavnost in identiteta nista popolna sinonima. Razlike med pojmom so kratko orisane v nadaljevanju tega poglavja.

3 Posamezna krajinska območja so (ali so bila v preteklosti) sicer prepoznavna tudi po izrazito negativnih dejavnikih, npr. Mežiška dolina in Revirji zaradi okoljskih problemov. V tem članku prepoznavnost razumemo in obravnavamo kot pozitivno lastnost določenega krajinskega območja.



Slika 1: Odnos med identiteto in prepoznavnostjo krajine (Vir: prirejeno po Stobbelaar & Hendriks, 2006; Stobbelaar & Pedrolu, 2011).



Slika 2: Ilustracija značaja krajine in odnosov med njegovimi gradniki (Vir: Golobič et al., 2024, 19).

primerih, ko naj bi bile s tem zagotovljene dodatne možnosti z njihovo upravljanje. V Strategiji (OdSPRS, 2004) so bile podane tudi splošne usmeritve za ohranjanje območij, pomembnih za nacionalno prepoznavnost krajine, ter usmeritve za ohranjanje prepoznavnosti po posameznih krajinskih regijah.

Določitvi območij, pomembnih za prepoznavnost krajine na nacionalni ravni naj bi sledilo vrednotenje prepoznavnosti na regionalni in lokalni ravni. V ta namen je bil v letu 2005 izdelan predlog metodologije določanja prvin in območij prepoznavnosti krajine v okviru ciljnega raziskovalnega projekta »Podrobnejša pravila za urejanje prostora: Ohranjanje prepoznavnosti slovenskih krajin« (Hudoklin et al., 2005). Predlagana so bila merila za vrednotenje prvin ter območij prepoznavnosti, uporabna na različnih ravneh.

Tako že določena območja nacionalne prepoznavnosti (OdSPRS, 2004), kot tudi metoda za vrednotenje prepoznavnosti (Hudoklin et al., 2005), nista nikoli zaživela v prostorsko načrtovalski praksi, saj za njuno implementacijo ni bilo ustreznega mehanizma. Med drugim je bila v obdobju po sprejetju Strategije v letu 2007 s sprejemom Zakona o prostorskem načrtovanju (ZPNačrt, 2007) ukinjena krajinska zasnova – strokovna podlaga s področja urejanja krajine, ki bi lahko pripomogla k implementaciji koncepta prepoznavnosti krajine.

Preveritve koncepta prepoznavnosti krajin se je lotila raziskovalna naloga »Nadgradnja metodologije določanja območij nacionalne prepoznavnosti krajine« (Golobič et al., 2020; Hudoklin et al., 2020; Penko Seidl et al., 2021). V nalogi je bila predlagana ter na testnih območjih preverjena nova metoda vrednotenja območij nacionalne prepoznavnosti krajine ter podane usmeritve za njihovo upravljanje. Tudi ta naloga je, podobno kot prejšnja (Hudoklin et al., 2005) ostala na ravni strokovne podlage brez zavezujočih obvez za njeno uporabo v prostorsko načrtovalski praksi.

S prenovo Regionalne razdelitve krajinskih tipov in izjemnih krajin Slovenije (Golobič et al., 2024) je bil koncept prepoznavnosti ponovno postavljen pod drobnogled. Analiza razlogov za pomanjkljivo implementacijo vseh prejšnjih poskusov je pokazala, da so ti sicer kompleksni, a jih lahko strnemo v nekaj alinej:

- Koncept prepoznavnosti iz Strategije (OdSPRS, 2004) je bil nekoliko nejasen, sama metoda in merila vrednotenja in določanja območij nacionalne prepoznavnosti pa nestransparentna. Strategiji prav tako ni sledil dokument, ki bi ta območja bodisi zavaroval,

bodisi predpisal pogoje za njihovo varstvo, upravljanje in načrtovanje.

- Neuveljavitev koncepta prepoznavnosti na nacionalni ravni (kljub predlagani metodi v letu 2005) posledično ni pripomogla k vzpostavitvi in implementaciji koncepta prepoznavnosti na regionalni in lokalni ravni. K temu lahko prištejemo še pogosto spreminjanje prostorske zakonodaje v tem obdobju ter krčenje obveznih strokovnih podlag za prostorske plane, ki bi naslavljale vsebine s tega področja.
- Za razliko od ostalih režimov varstva krajine predvsem znotraj sistemov ohranjanja narave in varstva kulturne dediščine, ostaja prepoznavnost krajine tudi po 20 letih še vedno koncept, ki se ni nikoli imel priložnosti popolnoma uveljaviti oz. je v pomanjkanju mehanizmov za njegovo implementacijo obstal na konceptualni/idejni ravni. Kljub temu, da so prva določena območja prepoznavnosti izhajala iz območij kompleksnega varstva kulturne dediščine, kasneje niso bila varovana v okviru tega sektorja.
- Poleg območij, pomembnih za prepoznavnost krajine, v Sloveniji poznamo še eno kategorijo t. i. izjemnih krajin. Te so bile določene v nalogi Strategija varstva krajine v Sloveniji (Ogrin, 1996) kot najvrednejša krajinska območja, ki bi jih bilo treba neposredno varovati. Kljub temu niso bila nikoli formalno zavarovana in zaradi tega tudi redko upoštevana pri načrtovanju njihovega razvoja. Pojavljale so se tudi ideje o združitvi kategorij prepoznavnih in izjemnih krajin, v Resoluciji o Strategiji Prostorskega Razvoja Slovenije 2050 (ReSPR50, 2023) so izjemne krajine celo označene kot edinstvena oz. neponovljiva lastnost prepoznavnosti (na nacionalni ravni).

Vrednotenje prepoznavnosti na nacionalni ravni je bilo zato v najnovejši prenovi metodologije (Golobič et al., 2024) zastavljeno na nekoliko drugačen način. V izogib še ene kategorije (potencialno) varovanih območij, je prepoznavnost ovrednotena na ravni krajinskih podenot<sup>4</sup> – območij z enotnim krajinskim značajem. Značaj krajine je kombinacija krajinskih značilnosti in prvin (ki skupaj sestavljajo krajinske vzorce) ter človekove zaznave (Golobič et al., 2024). Prepoznavnost krajine, ki je osnovana na značaju krajine, je zato smiselno vrednotiti v pomenskem in prostorskem kontekstu območij, ki

4 V Regionalni razdelitvi krajinskih tipov (Marušič et al., 1998) in njeni Prenovi (Golobič et al., 2024) je za najnižjo raven regionalizacije uporabljeno poimenovanje *krajinska podenota*. V nadaljevanju besedila uporabljamo izraz *krajinska (pod)enota* v primerih, ko se sklicujemo na razdelitev iz zgoraj omenjenih študij. Sicer je termin *krajinska enota (landscape character unit)* v stroki uveljavljeno poimenovanje za območje z enotnim krajinskim značajem, kar ustreza definiciji krajinske podenote iz Regionalizacije (Marušič et al., 1998) in njene Prenove (Golobič et al., 2024).

jih opredeljuje enoten značaj. Vrednotenje prepoznavnosti je osnovano na treh merilih, pri čemer je za uvrstitev na seznam nacionalno prepoznavnih podenot dovolj, da vrednotena podenota izpolnjuje eno: (1) zgodovinski pomen in pričevalnost, kontinuiteta rabe, (2) simbolna vrednost, in (3) značilna (vizualna) podoba. Za vsako krajinsko podenoto so določeni tudi krajinski vzorci in krajinske prvine, ki prispevajo k prepoznavnosti (Golobič et al., 2024).

### Vrednotenje prepoznavnosti na regionalni ravni

Prenova metode in meril vrednotenja prepoznavnosti na nacionalni ravni (Golobič et al., 2024) je ponovno osvetlila pomen tega koncepta, a je za njegovo učinkovito implementacije nujna nadgradnja za vrednotenje prepoznavnosti na regionalni ravni. Posamezna območja, ki sicer ne izpolnjujejo meril prepoznavnosti na nacionalni ravni, so kljub temu pomembna zaradi regionalno specifičnih – tako tipičnih, kot tudi edinstvenih, prvin in vzorcev, ki prispevajo k njihovi regionalni prepoznavnosti in so kot taka vredna posebne pozornosti pri načrtovanju njihovega prihodnjega razvoja. Že v Strategiji (OdSPRS, 2004) je bilo poudarjeno, da je pri načrtovanju namenske rabe prostora in prostorskih ureditev v posameznih krajinskih regijah nujno upoštevati regionalne specifikke, npr. naravno dinamiko, značilno oblikovanost reliefa in njegovo ranljivost v alpskih krajinah; strukturo kraških polj in podolij ter druge posebnosti krasi v kraških krajinah, itd. Vendar Strategija ne podaja meril za vrednotenje prepoznavnosti na regionalni ravni, niti podrobnejših usmeritev za njihovo urejanje.

Merila za vrednotenje prepoznavnosti na regionalni ravni predlagajo že v prejšnjem poglavju omenjeni Hudoklin et al. (2005). V njihovem predlogu metodologije je vrednotenje prepoznavnosti osnovano na prvinah in območjih. Za uvrstitev na seznam regionalno prepoznavnih prvin, morajo slednje izpolnjevati vsaj eno od naslednjih meril: (1) značilnost (prvina je značilna za določeno območje), (2) enkratnost (prvina je enkratna, izjemna po tipološki zvrsti ali pa po vrednosti), (3) simbolnost (prvina ima simbolno, kulturno vrednost), ali (4) pričevalnost (prvina predstavlja tradicionalne oblike bivanja in (pri delovanja). Merila za določanje območij prepoznavnosti pa so: (1) prisotnost in gostota značilnih prvin prepoznavnosti krajin, (2) tipološka ali pa vrednostna izjemnost (naravnih ali ustvarjenih) krajinskih prvin, pomembnih za prepoznavnost, (3) velike pričevalne in simbolne vrednosti, (4) prostorska zaokroženost območja (isti krajinski tip in funkcionalna ter mentalna povezanost), (5) veliki potenciali za nastanek območja prepoznavnosti (npr. arheološka območja, ki še niso prezentirana in zato še niso znana, imajo pa za to velik potencial).

Pomen prepoznavnosti krajine je poudarjen tudi v Zakonu o urejanju prostora (ZUreP-3, 2021) in Resoluciji o Strategiji Prostorskega Razvoja Slovenije 2050 (ReSPR50, 2023). Prepoznavnost v teh dokumentih je obravnavana na konceptualni ravni, medtem ko je implementacija tega koncepta prepuščena dokumentov na nižjih ravneh, npr. strokovnim podlagam za potrebe prostorskega načrtovanja na regionalni in lokalni ravni in sektorskim politikam.

Na tej točki si moramo zastaviti vprašanje katere, če sploh, so razlike med konceptoma nacionalne in regionalne prepoznavnosti krajine. Med nacionalno prepoznavne krajine se uvrščajo tiste, ki so običajno edinstvene, a so obenem v njih izražene določene lastnosti, na osnovi katerih se oblikuje nekakšen »prototip« slovenske krajine in navzven delujejo kot (prostorski) »predstavniki« naše države, obenem pa jih (pre)pozna večina prebivalcev Slovenije. Te krajine gradijo identiteto države kot celote. Prepoznavnost na regionalni ravni se opira na regionalno specifične prvine in vzorce, ki so prav tako lahko edinstveni, še pogosteje pa tipični predstavniki regije in kot taki (pre)poznani med njenimi prebivalci, ne pa nujno tudi izven regijskih meja. Zaradi tipičnih prvin in vzorcev so te krajine sicer prepoznavne tudi izven meja regije, vendar spet kot »prototipi« določene regije, ne pa konkretne lokacije (npr. ravninsko njivsko krajino s kuliso gora v ozadju brez težav uvrstimo v predalpski svet, medtem ko je prav odsotnost gorate ali hribovite kulise merilo za uvrstitev krajine v subpanonski svet).

### METODA

#### Izhodišča

Prispevek za izhodišče vzame štiri metodološke pristope k vrednotenju prepoznavnosti na regionalni ravni, ki so jih pripravili študenti 2. letnika magistrskega študija krajinske arhitekture v študijskem letu 2024/25 pri predmetu *Tipologija, upravljanje in varstvo kulturne krajine*. Članek posamezne predloge združi v enotno metodologijo, ki jo kritično ovrednoti upoštevajoč izsledke uvodoma predstavljenih raziskav, ki jih strne v dva vidika oz. merili: (1) ustreznost izbora metode ter predmeta vrednotenja – prostorskih enot, ki jih vrednotimo in (2) ustreznost izbora meril vrednotenja. Pri prvem vidiku preverjamo, ali je metoda ustrezna nadgradnja metode za vrednotenje prepoznavnosti na nacionalni ravni in ali upošteva specifikke prepoznavnosti regionalne ravni, na katere opozarjajo predhodne raziskave in študije. Pri drugem vidiku ovrednotimo ustreznost izbora meril vrednotenja in prekrivanja z merili vrednotenja izjemnih krajin.

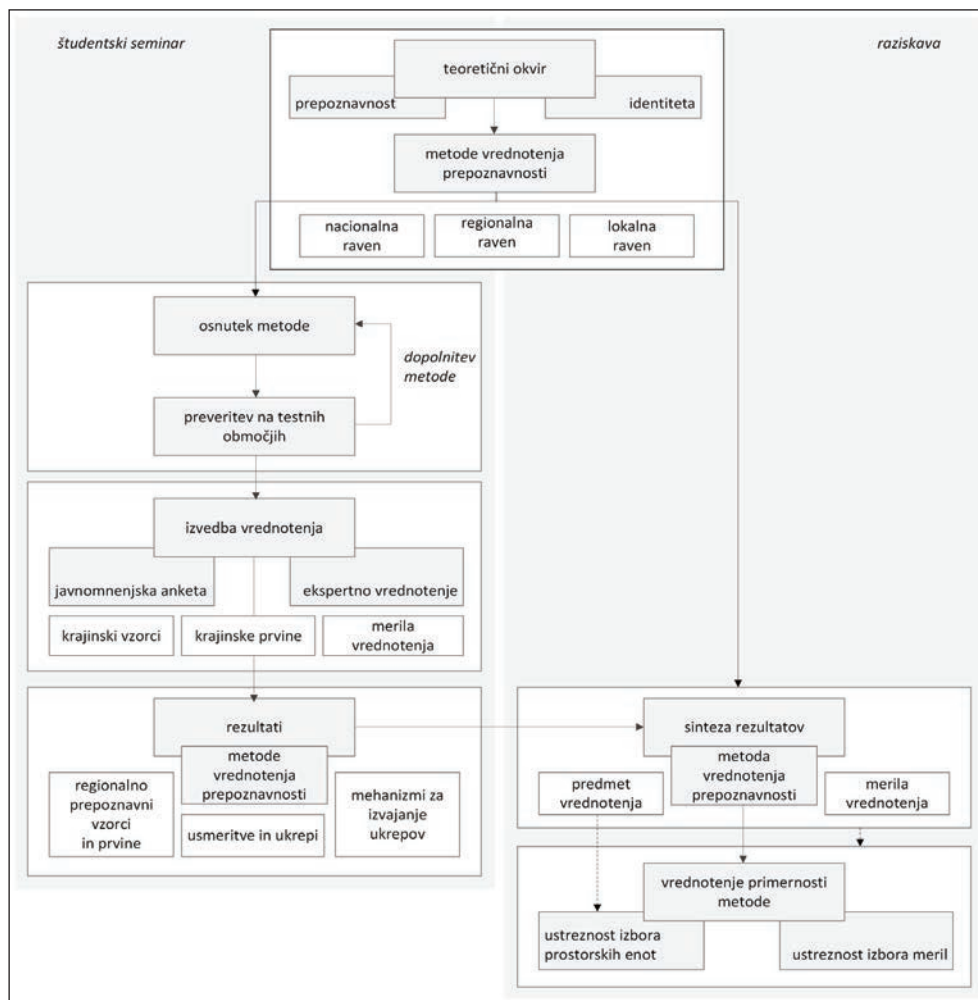
Cilji študentske naloge so bili: (1) na primeru izbranih slovenskih regij razviti metodo za vrednotenje prepoznavnosti krajine in določiti regionalno prepoznavne vzorce in prvine, (2) pripraviti usmeritve in ukrepe za njihovo varstvo, upravljanje in razvoj, in (3) identificirati mehanizme, preko katerih se predpisani ukrepi izvajajo.

Pristop k nalogi je sledil ustaljenemu protokolu: pregledu literature s področja teorije in metodologije vrednotenja prepoznavnosti je sledilo oblikovanje osnutka metode vrednotenja prepoznavnosti za posamezne regije, njegova preveritev na pilotnem območju, dopolnitev metode ter izvedba vrednotenja na celotnem območju izbrane regije. Na osnovi meril, po katerih je bila ovrednotena prepoznavnosti krajine, so bile določene usmeritve za varstvo, upravljanje in načrtovanje krajine ter ukrepi za njihovo izvajanje. V zadnjem koraku so bili identificirani tudi mehanizmi, preko katerih se

ti ukrepi izvajajo. Shema poteka dela v študentskem seminarju in v celotni predstavljeni raziskavi je prikazana na sliki 3.

V nadaljevanju članka so najprej kratko predstavljeni in med seboj primerjani izbrani primeri metod, ki so jih razvili študentje in ki k vrednotenju prepoznavnosti pristopajo na različne načine. Namen predstavitve izbranih primerov ni v podrobnem opisovanju posameznih metod. Predstaviti želimo predvsem izvirne ideje ter poiskati skupni imenovalac vseh predstavljenih metod za vrednotenje prepoznavnosti krajine na regionalni ravni. Ob tem osvetlimo tudi konceptualne in metodološke izzive s katerimi smo se v samem procesu spopadli in zanje poskušali poiskati ustrezne rešitve.

Sledi sintezni predlog metode vrednotenja prepoznavnosti krajine na regionalni ravni ter njegovo vrednotenje z vidika (1) ustreznosti dopolnitve metode za vrednotenje prepoznavnosti na nacionalni ravni ter (2) ustreznosti izbranih meril vrednotenja (Golobič et al., 2024).



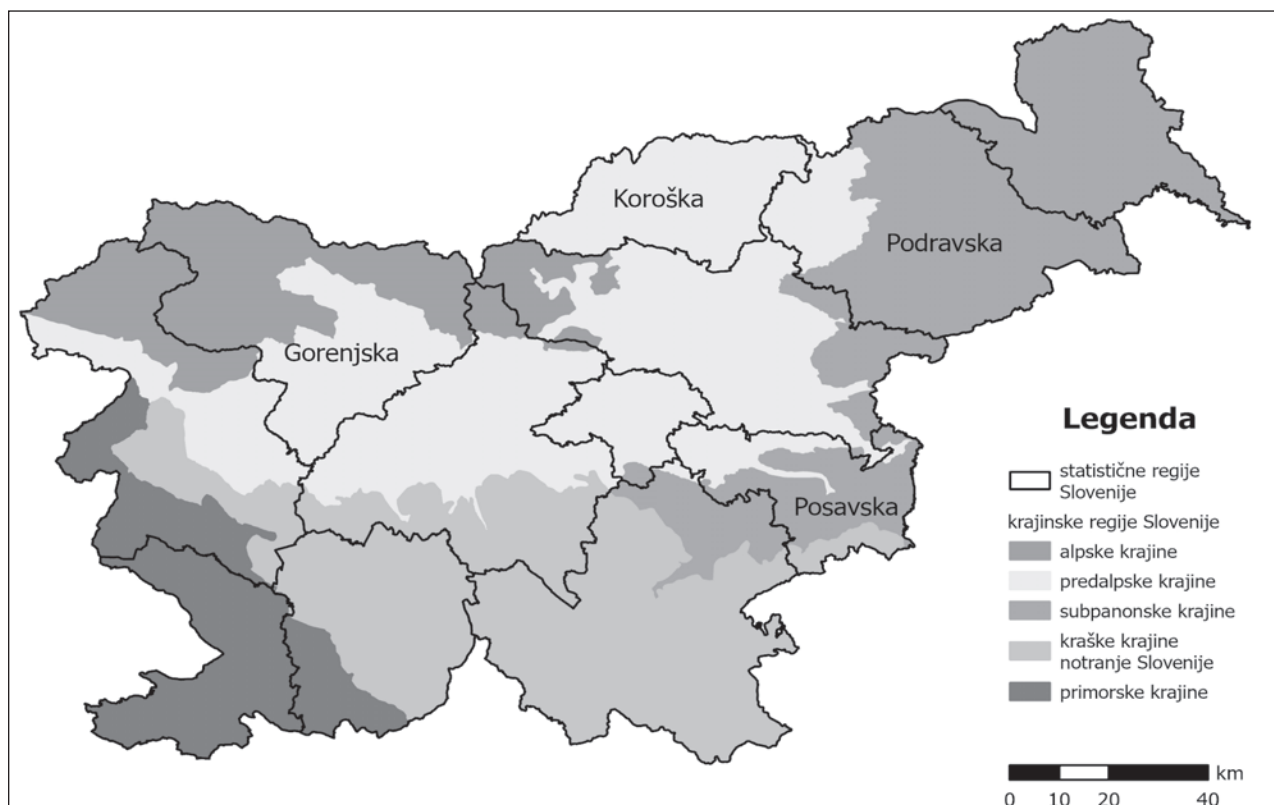
Slika 3: Shema poteka dela: levo so predstavljeni koraki dela v študentskem seminarju, desno dodatna raziskava, ki je bila izvedena z namenom priprave prispevka (Vir: Lasten prikaz).

### Območje obravnave: krajinska ali razvojna regija

Prvi izziv je bil že izbor območij obravnave oz. vrednotenja prepoznavnosti. Strategija prostorskega razvoja Slovenije (OdSPRS, 2004), s katero se je koncept prepoznavnosti uveljavil, regionalno prepoznavnost sicer veže na krajinske regije iz Regionalne razdelitve krajinskih tipov v Sloveniji (Marušič et al., 1998), katerih razmejitve je narejena na osnovi njihovih naravnih značilnosti. Marušič et al. (1998) so se pri razmejitvi krajinskih regij opirali na geografsko regionalizacijo, ki jo je predlagal Ilešič (1972) in za razmejitve na prvi hierarhični ravni upošteva dve merili: podnebje in geologijo. Slovenske krajine se tako delijo na: krajine alpske regije, krajine predalpske regije, krajine subpanonske regije, kraške krajine notranje Slovenije ter krajine primorske regije. Vrednotenje regionalne prepoznavnosti v okviru teh regij se zdi na prvi pogled smiselno, saj krajine posamezne regije označuje skupni imenovalac, ki ga lahko razumemo kot izhodišče za vrednotenje regionalne prepoznavnosti. Če na vrednotenje prepoznavnosti gledamo v luči nadaljnje uporabnosti rezultatov tega vrednotenja za potrebe prostorskega načrtovanja (ter upravljanja in varstva krajine), pa je smiselno, da prepoznavnost vrednotimo v tistem

prostorskem kontekstu, za katerega obstajajo/bodo obstajali enotni prostorski načrti in v okviru katerih bodo lahko ti rezultati uporabljeni za usmerjanje prihodnjega razvoja. Trenutno veljavna Strategija prostorskega razvoja Slovenije med strateškimi usmeritvami prostorskega razvoja za ohranjanje naselbinske in krajinske prepoznavnosti poverja lokalne skupnosti, ki naj opredelijo prepoznavne značilnosti naselij in krajine ter jih upoštevajo pri pripravi prostorskih aktov in odlokov o izgledu naselij in krajine ter pri usmeritvah za nove prostorske ureditve. Med drugim strategija določa tudi, da se elementi in območja prepoznavnosti opredelijo v strokovnih podlagah za prostorsko načrtovanje na regionalni in lokalni ravni, ter zanje določijo usmeritve (ReSPRS50, 2023). V pripravi je prva generacija Regionalnih prostorskih planov, predpisanih z Zakonom o urejanju prostora (ZUreP-3, 2021), v katerih bodo določeni cilji in prednostne naloge prostorskega razvoja ter usmeritve za prostorski razvoj regije – med drugim tudi za urejanje krajine z ohranjanjem krajinske identitete (GOV, 2025).

Zgoraj naštetá dejstva so odločitev o tem, na katere prostorske enote vezati vrednotenje regionalne prepoznavnosti prevesila na stran razvojnih oz. statističnih regij. Primerjava med statističnimi in krajinskimi regijami je prikazana na sliki 4.



**Slika 4:** Primerjava krajinske regionalizacije Slovenije (sivi odtenki) in razdelitve na razvojne regije (črne obrobe, regije na katerih so bile testirane predstavljene metode, so poimenovane) (Vir: Lasten prikaz, podatki pridobljeni iz Golobič et al., 2024).

## Vrednotenje prepoznavnosti

### *Predmet vrednotenja: krajinski vzorci (in prvine)*

Za razliko od vrednotenja prepoznavnosti na nacionalni ravni, pri katerem je bila ovrednotena vsaka krajinska (pod)enota, je bil za osnovno enoto vrednotenja na regionalni ravni pri vseh skupinah izbran krajinski vzorec. Krajinsko enoto definiramo kot zaključeno območje z enotnim značajem. Je edinstvena (neponovljiva) v prostoru in jo običajno lahko opišemo z uveljavljenim geografskim imenom. Primeri krajinskih enot so npr. Brkini, Podgorski kras, Spodnja brda, Radensko polje, itd. Znotraj posameznih krajinskih enot se pojavljajo različni krajinski vzorci – ti so predstavniki krajinskih tipov in kot taki generični oz. se lahko pojavljajo na različnih lokacijah. Primeri krajinskih vzorcev so npr. ledeniške doline, kraška polja, soline, mozaične krajine s trajnimi nasadi na gričevju, itd. Tako krajinske enote kot krajinski tipi so hierarhično strukturirani. Medtem ko so krajinske (pod)enote najnižja hierarhična raven krajinske regionalizacije (Golobič et al., 2024; Marušič et al., 1998), lahko krajinske vzorce razumemo kot najnižjo raven tipološke klasifikacije krajine.

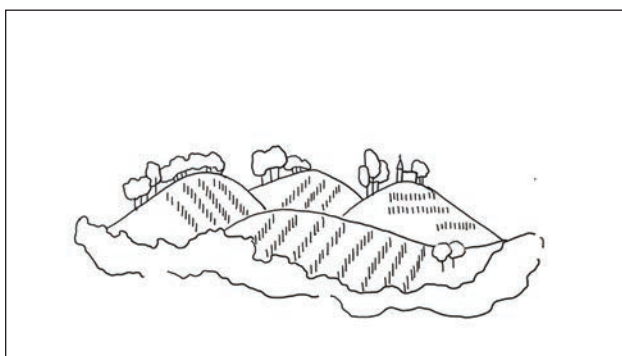
V vseh predstavljenih primerih so bili opisani in zarisani krajinski vzorci obravnavane regije, ena od predlaganih metod pa je vrednotenje prepoznavnosti zasnovala tudi na krajinskih prvinah. Krajinske prvine so najmanjši elementi v krajini, ki prispevajo k njenemu značaju in s tem k prepoznavnosti. K prepoznavnosti prispevajo lahko zaradi svoje tipičnosti in pogostosti pojavljanja, kot so npr. obdelovalne terase, suhozidi, posamezna drevesa, živice; ali njihove edinstvenosti, kot so npr. cerkve in gradovi na izpostavljenih lokacijah, ki povečujejo prepoznavnost določenega območja.

## Merila vrednotenja

Izboru predmeta vrednotenja je sledila določitev meril za vrednotenje krajinskih vzorcev. Ta lahko strnemo v tri skupine, znotraj vsake skupine presojamo/vrednotimo različne vidike:

V prvo skupino uvrščamo merili (1) tipičnost in (2) edinstvenost. Ker sta si diametralno nasprotni, lahko posamezen krajinski vzorec izpolnjuje le eno od njiju. Krajinski vzorec je lahko tipičen predstavnik določene regije (npr. ledeniška dolina), zato je regija prepoznavna po tem vzorcu.<sup>5</sup> V drugem primeru je vzorec v regiji edinstven oz. neponovljiv (npr. Blejsko jezero z otokom in gradom ali Sečoveljske in Strunjanske soline – oboje sicer uvrščamo v isti vzorec, a sta območji kljub temu edinstveni in zato prepoznavni).

V drugo skupino uvrščamo merili, s katerima vrednotimo (3) kulturni, zgodovinski ali simbolni pomen ter (4) naravno ohranjenost in biotsko raznovrstnost. Posamezna območja so širše prepoznana po kulturnem pomenu in/ali dogodkih, ki so vezani na določene kraje in krajine, npr. Gorjanci po Trdinovi pripovedi Bajke in povesti o Gorjancih, Bela krajina po jurjevanju, itd. Podobno k prepoznavnosti krajine prispevajo zgodovinski dogodki ali obdobja v zgodovini, kot je npr. Soška fronta. Določeni kraji in krajine nosijo simbolni pomen, npr. Snežnik kot najvišji vrh izven Alp. K prepoznavnosti poleg kulturnih prispevajo tudi naravne posebnosti in kakovosti. Kočevski Rog je prepoznaven po ohranjenih (pra)gozdovih, Golica po narcisah in Pohorje po visokih barjih. Pogosto naravne in kulturne kakovosti nastopijo tudi v kombinacijah: Bela krajina je poznana po brezah, reki Kolpi in jurjevanju, Sečoveljske soline so kulturna dediščina in habitat ptic, itd.



**Slika 5: Primer značilnega krajinskega vzorca in edinstvene krajinske prvine s Posavske regije (Vir: Zala Preskar in Gašper Kunst, *Katalog krajinskih vzorcev in prvlin Spodnjeposavske regije*, 2025).**

<sup>5</sup> Obstajajo tudi krajinski vzorci, ki se lahko pojavljajo tudi v več regijah, vendar se običajno razlikujejo po lokalnih specifikah: npr. mozaična kmetijska krajina s trajnimi nasadi na gričevju se pojavlja v Goriških brdih, Slovenski Istri in v Posavju, vendar vzorci v vsaki od teh krajin izkazujejo določene regionalne ali lokalne posebnosti.

Tretja skupina meril je osnovana na vidni zaznavi in doživljanju krajine. S (5) prostorskim redom opisujemo jasno izražene strukturne prvine, ki so običajno posledica človekovega poseganja v prostor oz. prilagajanja naravnih razmer svojim potrebam. Sem uvrščamo npr. krajine z značilno parcelacijo (Bitnje na Sorškem polju kot šolski primer poljske razdelitve na sklenjene proge ali območja s kulturnimi terasami v Jeruzalemskih gorah). To merilo se povezuje s (6) skladnostjo oz. usklajenostjo ustvarjenih prvin z naravnimi razmerami. Zadnje merilo je (7) vidna privlačnost krajine. To merilo je običajno sinteza kombinacije zgoraj naštetih meril, odvisno je od opazovalca, pa tudi od vidnosti/preglednosti posamezne krajine.

### ***Izvedba vrednotenja: ekspertno vrednotenje in preveritev z anketiranjem***

K vrednotenju prepoznavnosti krajine je mogoče pristopiti na dva načina: z ekspertnim vrednotenjem z uporabo vnaprej določenih meril, ali z javnomnenjskim vrednotenjem, ki je tudi lahko osnovano na merilih, ali pa gre le za odprta vprašanja o tem, kateri deli regije se anketirancem zdijo pomembni za njeno prepoznavnost in zakaj. Možne so tudi različne kombinacije pristopov, kot je npr. preverjanje ekspertnih ocen z javnomnenjsko anketo, ali pa, ravno nasprotno, oblikovanje meril vrednotenja na podlagi odgovorov anketirancev.

Od štirih predstavljenih metod sta bili dve zasnovani izključno na ekspertnem vrednotenju z uporabo meril iz zgornjega seznama, dve pa sta kombinirali ekspertno vrednotenje z anketo, s katero so bile ekspertne ocene preverjene s stališči javnosti.<sup>6</sup>

## REZULTATI IN RAZPRAVA

### **Štirje pristopi k vrednotenju prepoznavnosti**

Vsaka skupina je k vrednotenju prepoznavnosti pristopila na nekoliko drugačen način. Metodo so preizkušali tudi na različnih regijah, vendar so vse robustne in ponovljive v katerikoli regiji.

Skupina, ki je obravnavala Koroško regijo je ekspertno metodo osnovala na značilnih krajinskih vzorcih, njihove najbolj prepoznavne lokacije pa preverila z javnomnenjsko anketo. V Posavski regiji je bila prepoznavnost ovrednotena z ekspertno metodo, zasnovano na kombinaciji značilnih krajinskih vzorcev in edinstvenih krajinskih prvin (slika 5). V Podravski regiji so bili krajinski vzorci in prepoznavne lokacije presojani skozi oči prebivalcev

regije. Ekspertna metoda vrednotenja prepoznavnosti Gorenjske regije pa je ovrednotila prepoznavnost krajinskih enot s pomočjo varstvenih režimov ter regionalno prepoznavnih krajinskih vzorcev.

### **Primerjava pristopov**

V tabeli 1 je prikazana primerjava pristopov k vrednotenju prepoznavnosti na regionalni ravni. Kljub razlikam med pristopi je mogoče najti skupne točke tako pri metodi vrednotenja, uporabljenih merilih, na katerih so osnovani rezultati ter usmeritve. V tabeli 1 so enake/podobne vsebine, ki se pojavljajo vsaj v treh od štirih primerov, označene **krečko**, oz. *ležeče*, če se pojavljajo vsaj v dveh primerih.

Na osnovi primerjave pristopov ter kritične presoje njihove uporabnosti za vrednotenje prepoznavnosti, v nadaljevanju predstavljamo sintezo v skupno metodo vrednotenja prepoznavnosti krajine na regionalni ravni. Ključni poudarki metode so prikazani v tabeli 2. Ker izhodišča za vrednotenje prepoznavnosti krajine na regionalni ravni izhajajo iz ugotovitev metode vrednotenja prepoznavnosti na nacionalni ravni, je v preglednici prikazana tudi primerjava s to metodo (Golobič et al., 2024). V nadaljevanju so predstavljeni argumenti za razlike v pristopu k vrednotenju prepoznavnosti na obeh ravneh.

### **Predmet vrednotenja**

Medtem ko je predmet vrednotenja prepoznavnosti na nacionalni ravni krajinska enota, se je na regionalni ravni za ustrežnejšega izkazal krajinski vzorec. Razlog leži v razliki med konceptoma nacionalne in regionalne prepoznavnosti ter njuni navezavi na edinstvenost krajinskih enot in tipičnost krajinskih vzorcev, na kar so opozorile že predhodne raziskave (Golobič et al., 2020; 2024; Hudoklin et al., 2005; 2020; Penko Seidl et al., 2021). Krajine, ki so ovrednotene kot prepoznavne na nacionalni ravni so v svojem značaju in pojavnosti edinstvene in prepoznavne predvsem zaradi tega. Kot take najbolj ustrezajo definiciji krajinske enote, ki je v prostoru unikatna in neponovljiva. Kljub dejstvu, da v njej lahko najdemo krajinske vzorce in prvine, ki so sicer splošno razširjeni, je edinstvena bodisi kombinacija teh vzorcev in prvin, bodisi njihova lega in/ali dimenzije. Primeri nacionalno prepoznavnih krajin so npr. Bled, Nanos, Mura, Ljubljansko barje, itd. Vsaka od teh krajin je prepoznavna zaradi svoje edinstvenosti oz. neponovljivosti. Koncept regionalne prepoznavnosti pa je v

<sup>6</sup> Zaradi časovnih in finančnih omejitev predstavljenih študentskih projektov ankete niso bile izvedene na reprezentativnih vzorcih, pač pa so študentje z njimi zgolj želeli preveriti svoje ugotovitve med prebivalci regije.

**Tabela 1: Primerjava pristopov vrednotenja regionalne prepoznavnosti krajine.**

obravnavana regija	Koroška	Posavska	Podravska	Gorenjska
<b>predmet vrednotenja</b>	krajinski vzorci	krajinski vzorci krajinske prvine	krajinski vzorci posamezne lokacije	krajinske enote <b>krajinski vzorci</b>
<b>metoda vrednotenja</b>	opis in kartiranje krajinskih vzorcev določitev meril vrednotenja vrednotenje preveritev rezultatov z anketo <b>analiza vidnosti</b>	opis in kartiranje krajinskih vzorcev določitev meril vrednotenja vrednotenje identifikacija prepoznavnih krajinskih prvin <b>analiza vidnosti</b>	opis in kartiranje krajinskih vzorcev določitev meril vrednotenja vrednotenje dopolnitev rezultatov z anketo	opis in kartiranje prepoznavnih krajinskih vzorcev določitev meril vrednotenja vrednotenje <b>analiza vidnosti</b>
<b>uporabljena merila in ocene</b>	ocena da/ne: <i>tipičnost edinstvenost pomen značilna podoba</i> <i>ocena 1-3: videzna privlačnost prostorski red</i> <b>naravna ohranjenost</b> usklajenost naravnih prvin z ustvarjenimi	ocena: 0-2: <i>edinstvenost tipičnost simbolnost</i> <b>naravna ohranjenost</b> <i>prostorski red videzna privlačnost</i>	relief hidrologija <b>biodiverzitet</b> <i>kulturna dediščina simbolni pomen raba prostora</i> pomen za lokalno identiteto skladnost <i>vidnost</i>	<u>Delež:</u> _regionalno značilnih krajinskih vzorcev v enoti _režimov kulturne dediščine v enoti _naravovarstvenih režimov v enoti <i>vidnost prepoznavnih krajinskih vzorcev</i>
<b>izvedba vrednotenja</b>	<b>ekspertno vrednotenje:</b> krajinski vzorci <i>anketa:</i> določitev prepoznavnih lokacij izbor najbolj značilnih predstavnikov krajinskih vzorcev	<b>ekspertno vrednotenje:</b> krajinski vzorci krajinske prvine	<i>anketa:</i> določitev in vrednotenje najbolj prepoznavnih lokacij po posameznem vzorcu	<b>ekspertno vrednotenje:</b> krajinske enote
<b>rezultat vrednotenja</b>	<b>prostorski prikaz krajinskih vzorcev (celotna regija) vrednotna ocena prepoznavnosti vzorcev</b> najprepoznavnejše lokacije (točke)	<b>prostorski prikaz krajinskih vzorcev (celotna regija) vrednotna ocena prepoznavnosti vzorcev</b> vrednotna ocena doprinosa prvin k prepoznavnosti vzorcev	<b>prostorski prikaz krajinskih vzorcev (celotna regija)</b> najprepoznavnejši predstavniki (lokacije) posameznega krajinskega vzorca	prostorski prikaz krajinskih enot vrednotna ocena krajinskih enot po vsakem merilu <b>prostorski prikaz prepoznavnih krajinskih vzorcev</b>
<b>usmeritve in ukrepi</b>	<b>podani za posamezne krajinske vzorce</b> izhajajo iz meril, po katerih je vzorec prepoznaven <b>izvajanje: OPN, ukrepi kmetijske politike, upravljavski načrti</b>	<b>podani za posamezne krajinske vzorce</b> odziv na trende, ki so prepoznani na območju vzorca <b>izvajanje: OPN, ukrepi kmetijske politike</b>	<b>podane za posamezne krajinske vzorce</b> in najprepoznavnejše lokacije izhajajo iz meril, po katerih je lokacija prepoznavna <b>izvajanje: OPN, ukrepi kmetijske politike, sektorska in okoljska zakonodaja</b>	<b>podane za posamezne prepoznavne vzorce</b> izhajajo iz meril vrednotenja krajinskih enot <b>izvajanje: upravljavski ukrepi in prostorsko načrtovanje</b>

veliki meri vezan na regionalno specifične krajinske vzorce in krajinske prvine, ki so bodisi značilni samo za posamezno regijo, bodisi so prepoznavni zaradi lokalnih ali regionalnih posebnosti. Takšni primeri so npr. ledeniške doline ali soline, ki so vezane na pojavnost znotraj regije, oz. gričevnate krajine s trajnimi nasadi, ki se pojavljajo v različnih regijah, vendar so prepoznavne prav zaradi drobnih posebnosti: vinogradi na Trški Gori se tako razlikujejo od tistih

v Goriških brdih, Slovenski Istri ali nad Slovenskimi Konjicami. Vrednotenje regionalne prepoznavnosti je tako smiselno vezati na krajinske vzorce, ki ustrezajo definiciji krajinskega tipa.

### **Merila in lestvice vrednotenja**

Prepoznavnost krajinskih (pod)enot je na nacionalni ravni ovrednotena opisno, z uporabo treh

meril: (1) zgodovinskega pomena in pričevalnosti ter kontinuitete rabe, (2) simbolne vrednosti ter (3) značilne (vizualne) podobe. Kljub temu da je prag za uvrstitev med nacionalno prepoznavne podenote že izpolnjevanje enega merila, večina (pod)enot izpolnjuje vsaj dve ali celo tri. Trenta je prepoznavna tako zaradi Soške fronte, kot zaradi izjemne vizualne privlačnosti in tradicionalnega sožitja narave in človeka, izražene v prepoznavni kulturni krajini; Cerknjsko jezero je naravni fenomen, ki je za preučevanje navdušil že Valvasorja in večkrat letno spreminja svojo (videzno in zvočno) podobo; v Sečoveljskih solinah so zapisane sledi pridobivanja soli od srednjega veka dalje, obenem njihova značilna ortogonalna struktura solnih polj predstavlja kontrast homogeni površini morja.

Za vrednotenje regionalne prepoznavnosti je bilo predlaganih sedem meril, ki jih lahko uvrstimo v tri sklope: (1) tipičnost ali edinstvenost, (2) naravni in/ali kulturni pomen, ter, (3) prostorski red, skladnost in vidna privlačnost. Krajinski vzorci, ki izpolnjujejo posamezna merila so prikazani na slikah 6, 7 in 8. Vendar kar tri od sedmih meril, ki so bila predlagana v predstavljenih metodoloških poskusih, v določeni meri ali popolnoma sovpadajo z merili za vrednotenje izjemnih krajin, kakor so bila predlagana v Prenovi regionalne razdelitve krajinskih tipov. Merila, uporabljena

za vrednotenje izjemnih krajin v tej nalogi so: (1) jasnost in dovršenost krajinske zgradbe, (2) edinstvenost, in (3) slikovitost, izjemne vedute (Golobič et al., 2024). Uvodoma zagovarjamo tezo, da sta prepoznavnost in izjemnost krajine različna koncepta. Potemtakem bi sledilo, da morajo biti tudi merila za njihovo vrednotenje različna oz. da se merila, ki jih uporabljamo za vrednotenje izjemnih krajin, ne morejo ponoviti pri vrednotenju prepoznavnosti krajin, tudi če je slednje zasnovano na nižji hierarhični ravni.<sup>7</sup> V tabeli 3 je podan opis meril ter – pri merilih, ki so sicer uporabljena za vrednotenje izjemnih krajin – argumentacija za oz. proti njihovi uporabi za vrednotenje prepoznavnosti na regionalni ravni.

Tudi za vrednotenje prepoznavnosti na regionalni ravni predlagamo, da se vrednotenje izvede opisno, z utemeljitvijo posameznih meril, ter, da je za uvrstitev med regionalno prepoznavne vzorce dovolj, če vzorec izpolnjuje vsaj dve od šestih meril iz vsaj dveh sklopov (npr. tipičnost in kulturni pomen).

### ***Izvedba vrednotenja***

Vrednotenje prepoznavnosti na nacionalni ravni je izvedeno z ekspertnim vrednotenjem. Enak pristop predlagamo za regionalno raven vrednotenja, pri čemer predlagamo preveritev, ali se v vrednotenju vključi tudi anketo med prebivalci regije. Med

**Tabela 2: Primerjava metodologije vrednotenja prepoznavnosti na nacionalni in regionalni ravni.**

raven vrednotenja	nacionalna	regionalna
<b>predmet vrednotenja</b>	krajinska (pod)enota	krajinski vzorci krajinske prvine
<b>metoda vrednotenja</b>	opis in kartiranje krajinskih (pod)enot določitev meril vrednotenja vrednotenje določitev prepoznavnih krajinskih vzorcev in krajinskih prvin v (pod)enoti	opis in kartiranje krajinskih vzorcev določitev meril vrednotenja vrednotenje preverjanje in dopolnitev rezultatov vrednotenja z anketo
<b>uporabljena merila in ocene</b>	ocena da/ne z utemeljitvijo: 1 zgodovinski pomen in pričevalnost, kontinuiteta rabe 2 simbolna vrednost 3 značilna (vizualna) podoba	ocena da/ne z utemeljitvijo: 1 tipičnost ali edinstvenost 2 kulturni, zgodovinski in simbolni pomen in/ali naravna ohranjenost 3 prostorski red, skladnost in vidna privlačnost krajine
<b>izvedba vrednotenja</b>	ekspertno vrednotenje	ekspertno vrednotenje preveritev z javnomnenjsko anketo med prebivalci regije
<b>rezultat vrednotenja</b>	prostorski prikaz prepoznavnih krajinskih (pod)enot seznam vzorcev in prvin, ki prispevajo k prepoznavnosti utemeljitev vrednotenja	prostorski prikaz prepoznavnih krajinskih vzorcev seznam krajinskih prvin, ki prispevajo k prepoznavnosti utemeljitev vrednotenja
<b>usmeritve in ukrepi</b>	podani za posamezne krajinske vzorce in procese, ki te vzorce spreminjajo	podani za posamezne krajinske vzorce in procese, ki te vzorce spreminjajo

<sup>7</sup> Izjemne krajine so določene na nacionalni ravni, določitev te kategorije na nižjih ravneh ni predvidena (Golobič et al., 2024).

**Tabela 3: Opis in ilustracija predlaganih meril vrednotenja prepoznavnosti na regionalni ravni ter argumentacija za/proti vključitvi meril vrednotenja prepoznavnosti, ki se uporabljajo že za vrednotenje izjemnih krajin.**

Merilo vrednotenja prepoznavnosti	Opis merila	Argumentacija za/proti uporabi merila (za merila, ki se uporabljajo tudi za vrednotenje izjemnosti) Sklep
tipičnost	Krajinski vzorec je tipičen za regijo, običajno zaradi kombinacije krajinskih značilnosti (npr. reliefa, površinskega pokrova) in tipičnih krajinskih prvin (npr. suhozidi, kulturne terase). Pojavlja se na več območjih regije. Takšni primeri so npr. gričevja s trajnimi nasadi, ledeniške doline, kraška polja.	
edinstvenost	Krajinski vzorec je v regiji edinstven, bodisi zaradi edinstvenih naravnih razmer (npr. izrazitih reliefnih ali geomorfoloških oblik), bodisi zaradi človekovih posegov (npr. posamezni objekti na izpostavljenih lokacijah).	<i>Merilo se pri vrednotenju izjemnih krajin uporablja za vrednotenje krajinskega območja (izjemne krajine), ki mora biti edinstvena/neponovljiva na nacionalni ravni. Na regionalni ravni za vrednotenje prepoznavnosti merilo uporabljamo v nekoliko drugačnem kontekstu: z njim vrednotimo posamezne krajinske vzorce ali prvine, ki so edinstveni v posamezni regiji, ne pa nujno edini primeri takšnega vzorca in/ali prvine v državi. Tak primer je npr. Udin boršt, zakraselo območje z izraženimi kraškimi pojavi v sicer nezakraselem svetu Gorenjske. Kot tak je regionalno prepoznaven prav zaradi svoje edinstvenosti v obravnavanem prostorskem kontekstu. <b>Merilo je ustrezno za vrednotenje prepoznavnosti na regionalni ravni.</b></i>
naravni pomen	Krajinski vzorec ima poseben pomen za naravo, ki izhaja iz biotske raznovrstnosti območja, njegove krajinske pestrosti ali posebnosti (npr. posebnih reliefnih oblik, geoloških formacij, hidrologije, itd.)	
kulturni in simbolni pomen	Krajinski vzorec ima poseben kulturni ali simbolni pomen, bodisi zaradi dogodkov in ali izročila, vezanega na ta prostor (npr. Soška fronta, slap Savica), bodisi zaradi ureditev in/ali objektov (npr. Bitenjsko polje pri Kranju kot primer razdelitve na sklenjene proge, posamezni gradovi in cerkve).	
prostorski red/skladnost	V krajini je jasno izražen prostorski red, npr. poljska razdelitev, kulturne terase.	<i>Prostorski red lahko doprinese k prepoznavnosti posameznih krajinskih vzorcev na regionalni ravni, saj so krajinski vzorci z jasno izraženim prostorskim redom lažje zapomnljivi. Prostorski red je le del merila »jasnost in dovršenost krajinske zgradbe«, uporabljenega za vrednotenje izjemnih krajin. <b>Merilo je ustrezno za vrednotenje prepoznavnosti na regionalni ravni.</b></i>
slikovitost, videzna privlačnost	Krajina ima značilno, regionalno prepoznavno vizualno podobo, ki je zaradi izpolnjevanja zgornjih meril tudi videzno privlačna.	<i>Slikovitost in videzna privlačnost je merilo, ki je izrazito vezano na vrednotenje izjemnih krajin. Pri prepoznavnih krajin videzna privlačnost ne igra ključne vloge. <b>Merilo ni ustrezno in se ne uporablja za vrednotenje prepoznavnosti na regionalni ravni.</b></i>



**Slika 6:** Fotografiji krajinskih vzorcev, s katerimi ilustriramo merili tipičnost (levo: Pogled z Višnjevika na Vedrijan, v ospredju tipične kulturne terase Goriških brd) in edinstvenost (desno: Cerkev na izpostavljenem grebenu, Koreno nad Horjulom) (Vir: Nadja Penko Seidl).



**Slika 7:** Naravni (levo: Palško jezero, eno od presihajočih jezer Zgornje Pivke) in kulturni (desno: grad Snežnik s parkom ob vznožju Javornikov) pomen krajinskih vzorcev (Vir: Nadja Penko Seidl).

razvojem predstavljenih metod so bile te možnosti omejene na nekaj deset spletnih anket, vendar kljub temu ponujajo vpogled v način, kako lokalni prebivalci razumejo prepoznavnost krajine oz. kateri so tisti elementi v prostoru, s katerimi se identificirajo.

#### Usmeritve in ukrepi

Vrednotenje prepoznavnosti krajine ne sme (p)ostati samemu sebi namen, temveč je nujen prenos ugotovitev v varstvo, upravljanje in načrtovanje krajine. Če so nacionalno prepoznavne podenote postale v veliki meri tudi zaradi izjemnih naravnih danosti, npr. posebnih reliefnih (Nanos), geomorfoloških (Kras) ali hidroloških (Soča) značilnosti, je regionalna prepoznavnost krajine v veliko večji meri vezana na kulturne krajine, na preplet naravnih razmer in človekove prilagoditve teh razmer svojim potrebam. Te prilagoditve so lahko utilitarne (npr. terasiranje pobočij in

gradnja suhozidov), pogojene s kulturo in izročilom (cerkve na izpostavljenih lokacijah), ali odraz določenega družbenega reda (gradovi na vzpetinah, značilni tipi zemljiške razdelitve). Vsi ti dejavniki so predmet nenehnega spreminjanja, ki se slej ko prej odrazi tudi v krajini. Z usmeritvami in ukrepi tako v prvi vrsti želimo zagotoviti, da razvoj krajine ne gre v smeri razvrednotenja značilnosti, po katerih je posamezna regija prepoznavna.

#### SKLEP

Prepoznavnost, tako države, kot tudi posameznih regij, ima izrazito prostorsko konotacijo oz. je vezana na posamezne kraje in krajine (Golobič et al., 2020; Halbwachs, 2001; Kučan, 2007; 2013; Penko Seidl et al., 2021). Vrednotenje prepoznavnosti je opravilo, s katerim skušamo z uporabo ustreznih meril izpostaviti tista območja, vzorce in prvine, ki so gradniki prepoznavnosti.



**Slika 8: Prostorski red (vinogradi v Ritoznoju v Podpohorskih gorica) (Vir: Nadja Penko Seidl).**

Merila vrednotenja prepoznavnosti so osnovana na njihovi (1) fizični zgradbi, ta pa je posledica delovanja in medsebojnega vplivanja (2) naravnih in kulturnih dejavnikov, ter (3) simbolnih in kulturnih pomenov, ki so pripisani krajinam (Relph, 1976). Značaj, identiteta in posledično prepoznavnost krajine so, podobno kot dejavniki ki jih oblikujejo, v nenehnem spreminjanju. S spreminjanjem znač-

ja krajine njegova prepoznavnost ne nujno izginja, temveč se – v primerih, da te spremembe vodijo v želeno oz. načrtovano smer, na novo vzpostavlja. Glavni namen vrednotenja prepoznavnosti tako ni varovanje zatečenega stanja območij, vzorcev in prvin, ki prispevajo k prepoznavnosti, temveč usmerjanje razvoja na način, ki bo omogočil tudi (pre)oblikovanje prepoznavnosti krajin.

METHODODOLOGICAL APPROACH FOR LANDSCAPE IDENTITY EVALUATION  
AT THE REGIONAL LEVEL*Nadja PENKO SEIDL*University of Ljubljana, Biotechnical Faculty, Department of Landscape Architecture, Jamnikarjeva 101, 1000 Ljubljana, Slovenia  
e-mail: nadja.penko@bf.uni-lj.si

## SUMMARY

*The article discusses the complex concepts of landscape identity and landscape character as cornerstones of a landscape's spatial identity. It provides an overview of the landscape identity concept in Slovenian spatial planning documents and recent attempts to establish a methodology for evaluating landscape identity. The main purpose of the article is to develop a robust framework for evaluating landscape identity at the regional level. Several methodological approaches to identity evaluation, developed within the students' seminar, are presented and combined into a joint proposal. Regional landscape identity is based on identifying characteristic landscape patterns and features, and evaluating their contribution to regional identity by adopting three groups of measures: (1) the landscape's typicality or uniqueness, (2) the natural and cultural qualities of the landscape, and (3) the landscape's structure and coherence. A comparison between methodologies for evaluating national and regional landscape identity shows that, whereas national landscape identity is tied to unique places and landscapes, regional identity is more often built around landscape patterns and types characteristic of a particular region. To implement the identity concept in landscape planning, management, and protection practice, guidelines and measures should follow the initial evaluation to guide the development of these landscapes in an appropriate direction.*

**Keywords:** landscape, landscape identity, landscape character, landscape patterns, landscape features, regional level

## VIRI IN LITERATURA

**Golobič, Mojca, Penko Seidl, Nadja, Pipan, Tomaž, Hudoklin, Jelka, Gritli, Lucija, Hočevar, Irena, Šmid Hribar, Mateja, Urbanc, Mimi & Peter Kumer (2020):** Nadgradnja metodologije določanja območij nacionalne prepoznavnosti krajine. Ljubljana, Univerza v Ljubljani, ZRC SAZU, Acer Novo mesto.

**Golobič, Mojca, Penko Seidl, Nadja, Bevk, Tadej ... & Adam Gabrič (2024):** Prenova regionalne razdelitve krajinskih tipov in izjemnih krajin v Sloveniji ter njihova digitalizacija. Ljubljana, Univerza v Ljubljani, ZRC SAZU, Acer Novo mesto.

**GOV (2025):** Urejanje prostora na regionalni ravni. <https://www.gov.si/teme/urejanje-prostora-na-regionalni-ravni/> (zadnji dostop: 2026-06-05).

**Halbwachs, Maurice (2001):** Kolektivni spomin. Ljubljana, Studia Humanitatis.

**Hudoklin, Jelka, Penko Seidl, Nadja, Pipan, Tomaž ... & Mojca Golobič (2020):** Ohranjanje prepoznavnosti krajine. Urbani izziv, 11, 55–63.

**Hudoklin, Jelka, Selak, Irena & Suzana Simič (2005):** Podrobnejša pravila za urejanje prostora: Ohranjanje prepoznavnosti slovenskih krajin. Novo mesto, Acer Novo mesto.

**Ilešič, Svetozar (1972):** Slovenske pokrajine, geografska regionalizacija Slovenije. Geografski vestnik, 44, 9–31.

**Jacobs, Marteen (2006):** The Production of Mindscape: A Comprehensive Theory of Landscape Experience. Wageningen, Wageningen University.

**Južnič, Stane (2003):** Identiteta. Ljubljana, Založba FDV.

**Kučan, Ana (2007):** Constructing Landscape Conceptions. Journal of Landscape Architecture, 2, 1, 30–41.

**Kučan, Ana (2013):** Prostorska prepoznavnost podeželja. V: Hudoklin, Jelka & Suzana Simič (ur.): Podeželska krajina kot razvojni potencial. Ljubljana, Društvo krajinskih arhitektov Slovenije, 66–68.

**Marušič, Janez, Jančič, Margarita & Marko Prem (1998):** Regionalna razdelitev krajinskih tipov v Sloveniji. Metodološke osnove. Ljubljana, Ministrstvo za okolje in prostor, Urad RS za prostorsko planiranje.

**MEKK (2003):** Zakon o Ratifikaciji Evropske Konvencije o Krajini (MEKK), Ur. list RS, št. 74/2003.

**Mihelič, Breda, Humar, Marjeta & Matej Nikšič (2016):** Urbanistični terminološki slovar. Ljubljana, ZRC SAZU.

**OdSPRS (2004):** Odlok o strategiji prostorskega razvoja Slovenije (OdSPRS), 76/04 Ur. list RS.

**Ogrin, Dušan (1996):** Strategija varstva krajine v Sloveniji. Ljubljana, Univerza v Ljubljani.

**Penko Seidl, Nadja, Šmid Hribar, Mateja, Hudoklin, Jelka ... & Mojca Golobič (2021):** Defining Landscapes, and Their Importance for National Identity—A Case Study from Slovenia. Sustainability, 13, 11, 6475.

**Ramos, Isabel Loupa, Bernardo, Fatima, Ribeiro, Sónia Carvalho & Veerle Van Eetvelde (2016):** Landscape Identity: Implications for Policy Making. Land Use Policy, 53, 36–43.

**Relph, Edward (1976):** Place and Placelessness. London, Pion Limited.

**ReSPR50 (2023):** Resolucija o Strategiji Prostorskega Razvoja Slovenije 2050 (ReSPR50), Ur. list RS 72/2023.

**Stobbelaar, Derk Jan & Karina Hendriks (2006):** Reading the Identity of Place. V: van der Knaap, Wim & Arnold van der Valk (ur.): Multiple Landscape: Merging Past and Present. Wageningen, International Studygroup On Multiple Use of Land, 199–211.

**Stobbelaar, Derk Jan & Bas Pedrolí (2011):** Perspectives on Landscape Identity: A Conceptual Challenge. Landscape Research, 36, 3, 321–339.

**ZPNačrt (2007):** Zakon o Prostorskem Načrtovanju (ZPNačrt) Ur. list RS 33/07, 70/08.

**ZUreP-3 (2021):** Zakon o urejanju prostora (ZUreP-3). Uradni list RS, št. 199/21.